

Ruovesi Pihlajalahden vesihuoltohankealueen muinaisjäännösinventointi 2013



Hannu Poutiainen
Johanna Stenberg



Tilaja: Pihlajalahden vesiosuuskunta

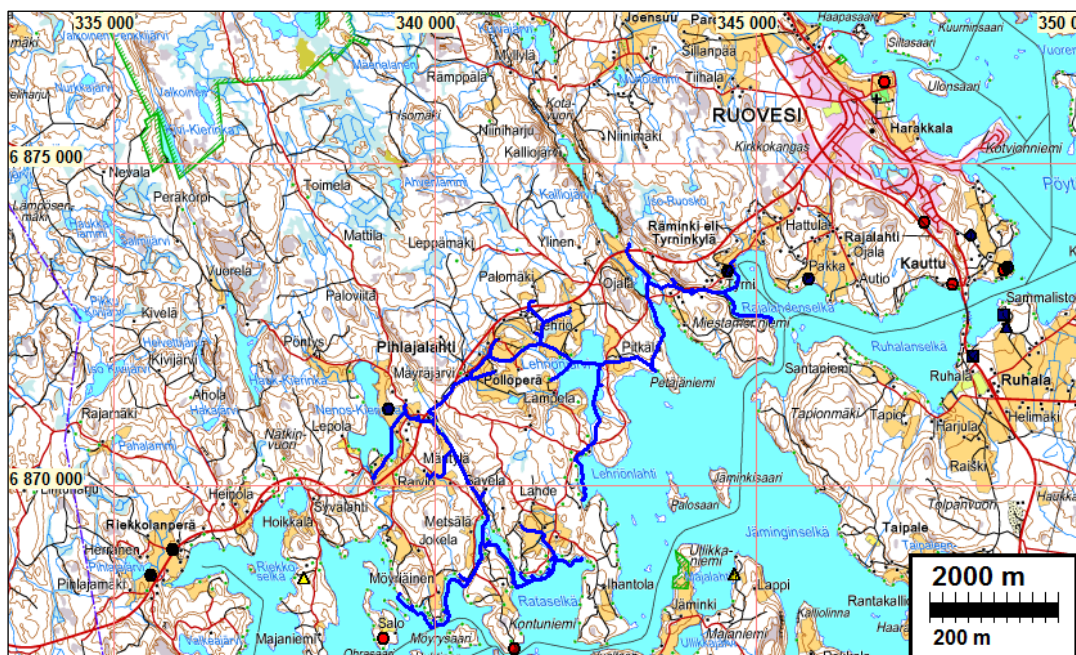
Sisältö

Perustiedot	2
Inventointi	4
Havainnot	7
Tulos	10
Lähteet	11
Muinaisjäänökset	11
RUOVESI 89 PIHLAJALAHDEN TALOTONTTI.....	11
RUOVESI 93 RAJALAHTI TYRNI.....	13

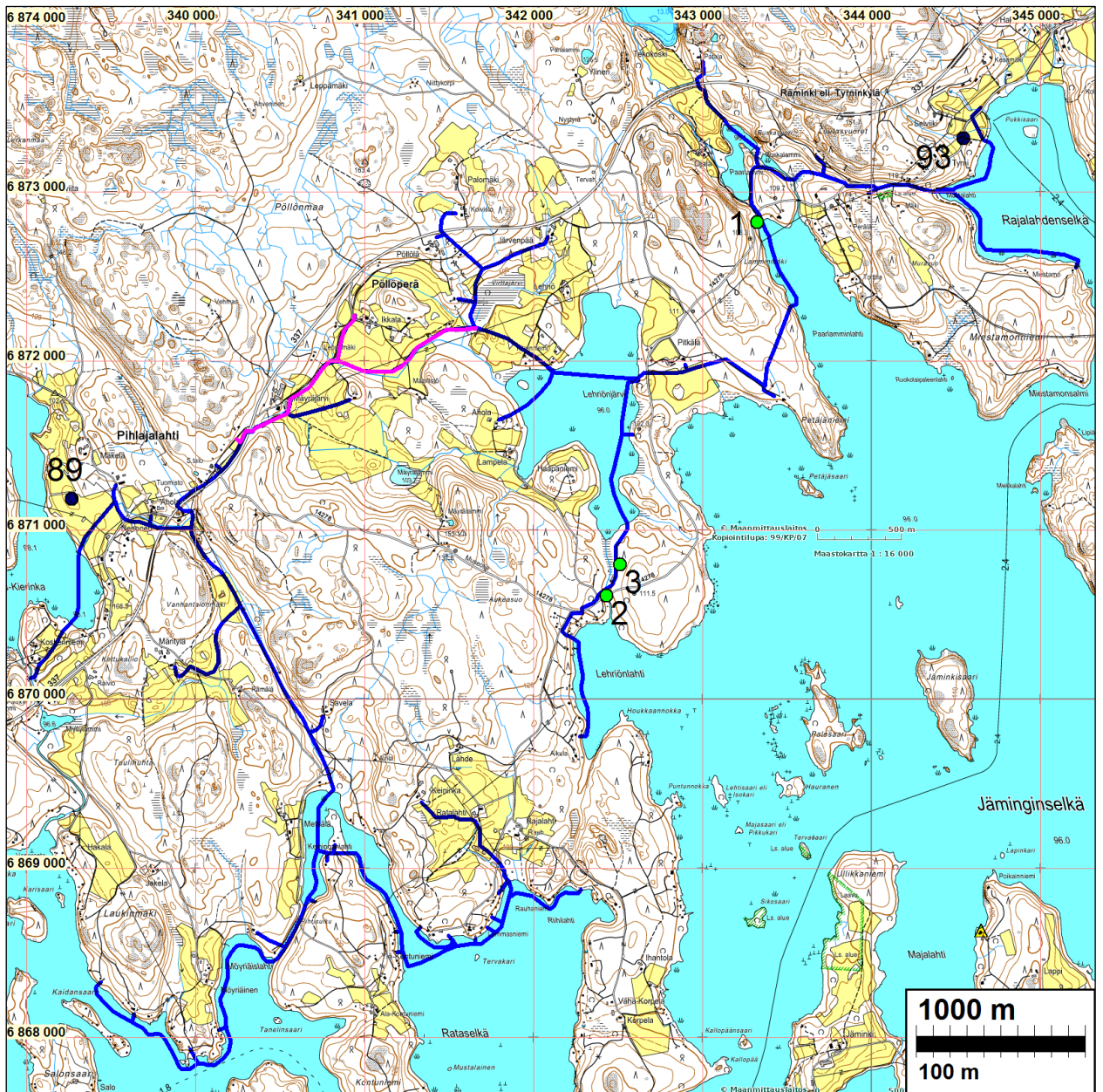
Kansikuva: Vesihuoltolinjaa inventoidaan Pihlajanlahdessa

Perustiedot

- Alue:** Ruovesi. Paloveden luoteispuolella sijaitseva alue välillä Räminki ei Tyrninkylä ja Pihlajalahti.
- Tarkoitus:** Selvittää onko suunnitellulla ja rakenteilla olevalla vesihuoltolinjalla muinaisjäänöksiä.
- Työaika:** 28-29.4.2013
- Kustantaja:** Pihlajalahden vesiosuuskunta
- Aiemmat tutkimukset:** Jussila & Poutiainen 2008 inventointi, Jussila & Rostedt 2009 inventointi, ja Bilund & Sepänmaa 2012 inventointi (Rämingin kylän alue, nyt tutkitun alueen itäosassa ja itäpuolella)
- Tekijät:** Mikroliitti Oy; Hannu Poutiainen, Johanna Stenberg ja Janne Kinnunen
- Tulokset:** Tutkimusalueelta tunnettiin ennestään yksi historiallisen ajan asuinpaikka; Pihlajalahden yksittäistalotontti. Lisäksi vuosina 2008–2012 alueella tehtyjen tutkimusten perusteella on tiedossa alueella sijaitseva historiallinen asuinpaikka Rajalahti Tyrni. Nyt tehdyissä maastotutkimuksissa tämä kahden talon tontin1700-l lopun paikka saatiin paikannettua nykyisen Tyrnin talon pohjoispuolella sijaitsevalle pelolle. Inventoinnissa ei havaittu muita kiinteitä muinaisjäänöksiä.



Ruovesi. Suunniteltu vesihuoltolinja on merkitty sinisellä.



Vesihuoltolinja on merkitty sinisellä viivalla, ennen inventointia kaivettu osuus vesihuoltolinjasta merkitty vaaleanpunaisella. Historiallisen ajan talotontit - muinaisjännökset - on merkitty sinisillä palloilla. Muut havainnot vihreillä palloilla. Numerot symbolin vieressä viittaavat raportin kohdenumeroon.

Selityksiä: Koordinaatit, kartat ja ilmakuvotteet ovat ETRS-TM35FIN koordinaatistossa (Euref). Kartta ja ilmakuvapohjat Maanmittauslaitoksen maastotietokannasta keväällä 2013 ellei toisin mainittu. Valokuvia ei ole talletettu mihinkään viralliseen arkistoon eikä niillä ole mitään kokoelmatunnusta. Valokuvat digitaalisia, kopiot niistä on luovutettu tilaajalle CD:llä. Valokuvat ovat tallessa myös Mikrolliitti Oy:n serverillä. Kuvat: Hannu Poutiainen.



Ote kartasta: Geografisk karta öfver Ruovesi härad 1878.

Inventointi

Ruoveden Pihlajalahden vesiosuuskunnalla on tekeillä vesihuoltolinja Rämingin eli Tyrninkylän ja Pihlajalahden välille. Vesiosuuskunta halusi selvityksen onko linjan kohdalla tai sen välittömässä läheisyydessä linjan rakentamiseen mahdollisesti vaikuttavia muinaisjäännöksiä. Pihlajalahden vesiosuuskunta tilasi vesihuoltolinjauksen muinaisjäännösinventoinnin Mikroliitti Oy:ltä.

Tutkimusalueelta tunnetaan ennestään kaksi historiallisen ajantalopaikkaa, joista toinen on muinaisjäännös. Pihlajalahti (muinaisjäännöstunnus 702 01 0089) ja Rajalahti Tyrni (kaksi taloa). Paikalla aikaisemmin tehdyissä tutkimuksissa Rajalahden Tyrnin talon vanhasta tonttimaan sijainnista ei ole saatu varmuutta. Tiedot Rämingin eli Tyrninkylän historiallisena ajan asuinpaikasta perustuivat vanhojen karttojen sisältämiin tietoihin alueesta. Kohdetta ei ole muinaisjäännösrekisterissä.

Alueen muinaisjäännöksiä on inventoitu vuonna 2008 Timo Jussila ja Hannu Poutiaisen toimesta. Vuonna 2009 alueella on tehty täydennysinventointi Timo Jussilan ja Timo Rostedtin toimesta. Lisäksi Antti Bilund on suorittanut muinaisjäännösinventoinnin Selviikin alueella, nyt tutkitun linjan itäpäässä ja itäpuolella vuonna 2012.

Maastotutkimuksen tekivät arkeologit Hannu Poutiainen ja Johanna Stenberg, apunaan Janne Kinnunen huhtikuun lopulla v. 2013. Havainnointiolosuhteet inventoinnille sekä pelto-, että met-

säosuuksilla olivat tutkimusajankohtana erinomaiset, pellot olivat valtaosin peitteettömiä, aluskasvillisuus ja lehvästö metsäalueilla oli vähäistä.

Inventoitava vesihuoltolinja kulkee isolta osin jo olemassa olevien teiden vierellä niiden ojissa tai pelloilla aivan tien vieressä. Paikoin vesihuoltolinjan reitti sijoittui myös metsäisille ja täysin rakentamattomille osuuksille (ei pihamaita tms.).

Ennestään tuntemattomia muinaisjäänöksiä etsittiin mm. topografian, kartta-analyysin ja vanhojen karttojen perusteella. Menetelminä käytettiin soveltuvin osin koekuopitusta, maanäytekairauksia, metallinilmaisinsentää. Pelloilta ja muilta avoimilta maastonkohdilta etsittiin maan pinnalla havaittavia merkkejä muinaisjäänöksistä kuten löytöjä ja rakenteita. Koekuoppia ei kaiveltu pihamailla, mutta ne tarkastettiin silmänvaraisesti. Vesihuoltolinja tarkastettiin kattavasti ja niiden lähiympäristö tarkastettiin maastossa kauttaaltaan koko matkan osalta.

Ennestään tunnettu muinaisjäänös Pihlajalahden talotontti tarkastettiin (muinaisjäänöstunnus 02 01 0089). Lisäksi paikallisia asukkaita haastateltiin. Kohteista otettiin paikannustiedot GPS-laitteella.

Maastotyön aikana havaittiin, että eräin paikoin (maantien 337 varrella Pihlajalahden Mäyräjärvellä, Leppämäessä ja Pöllöperän Pöllölässä) oli jo aloitettu vesihuoltokaivantojen kaivaminen ja ne oli myös pääosin ehditty peittää. Ennen inventointia kaivettu osuus on merkitty sivun 3 kartalle vaaleanpunaisella. Kaivetut linjan osuudet tarkastettiin erityisen huolellisesti. Niiden kohdalla ei havaittu mitään merkkejä mahdollisista muinaisjäänöksistä.

Inventoinnissa havaittiin linjan lähialueella yksi uusi muinaisjäänös: historiallisen ajan asuinpaikka Rajalahti Tyrni (raportissa nro 93). Ennestään tunnettu muinaisjäänös Pihlajalahden talopaikka (raportissa nro 89, muinaisjäänöstunnus 702 01 0089) sijaitsee myös suhteellisen lähellä linjaa mutta selvästikään ei sille ulotu.



Inventointimaastoa Paarlaminlahden länsipuolella.



Inventointimaastoa Paarlaminlahden länsipuolella rannan tuntumassa.



Linjaa Keininganlahden pohjoispuolella



Johanna Stenberg ja Janne Kinnunen inventoimassa linjaa

Havainnot

Muinaisjäänöksiä

Rajalahti Tyrni (93) kylätontti

Alueella havaittiin yksi kiinteä muinaisjäänös, historiallisen ajan asuinpaikka Rajalahti Tyrni. Kohde ei sijaitse vesihuoltolinjauksella. Räämingissä eli Tyrnin kylässä Tyrnin talon pohjoispuolella sijaitsevan pellon korkeimmalla kohdalla havaittiin selvästi muuta peltomaata tummempi, noensekainen alue. Pellon pinnasta tehtiin historiallisen ajan asuinpaikasta kertovia löytöjä, kuten liitupiipun katkelmia, pala punasavikeramiikkaa sekä yksi tuluspii. Pelolla oli lisäksi suhteellisen paljon kuonaa/rautakuonaa. Tumma, löytöjä sisältävä alue rajattiin käsittämään 30x60 kokoisen ala, joka sijoittuu suunnitellun vesihuoltolinjan lounaispuolelle noin 25 metrin päähän linjasta. Kyseessä on mitä todennäköisimmin Tyrin kylätontti, jota on yritetty paikallistaa jo aikaisempien tutkimusten yhteydessä (Jussila & Rostedt 2009 ja Bilund & Sepänmaa 2012.). Vuosien 2009 ja 2012 inventointien ajankohtana pelto on ollut peitteinen, mistä johtuen kohdetta ei ole ollut mahdollista inventointimenetelmillä paikantaa. Kohdekuvaus s. 13 ja kohdekartta s. 16

Pihlajalahti (89) kylätontti

Alueella sijaitseva ennestään tunnettu kiinteä muinaisjäänös Pihlajalahden kylätontti (mjtunnus: 702 01 0089) tarkastettiin. Suunniteltu vesihuoltolinja kulkee muinaisjäänöksen länsi- ja kaakkoispuolella muutaman kymmenen metrin päässä siitä. Vesihuoltolinjan kaivaminen ei vaikuta muinaisjäänökseen, eikä sen välittömään läheisyyteen, eikä se myöskään muuta ympäröivää maisemaa. Suunniteltu kaivanto kulkee muinaisjäänöksen ohi pellon poikki kulkevan ojan pohjalla pellon alavalla kohdalla. Kohdekuvaus s. 11 ja kohdekartta s. 12

Muita havaintoja

1. Paarlaminlahden mahdollinen kellarin jäänös

N 6872821 E 343324

Kohde sijaitsee Paarlaminlahden pohjukassa suhteellisen lähellä rantaa. Rakennelman betoniperustusten koko oli noin 3m x 3m. Rakennelmassa on ollut lautaseinät sekä huopapäällysteinen katto, joka oli romahtanut perustusten päälle.



Mahdollisen kellarin jäänökset maantien vieressä Paarlaminlahden luoteispuolella.

2. Graniittinen silta

N 6872863 E 343316

Lehriönjärven ja Lehriönlahden välisen joen ylittävä harmaasta graniitista rakennettu kaarisilta. Siltaan ei ollut merkitty rakentamisesta kertovaa vuosilukua, mutta sillan kaiderakenteissa oli merkintä sillan tai sen graniittisten kaiteiden korjauksesta vuodelta 1979

Kohta, jossa suunniteltu viemälinjaus kulkee Lehriönjärven ja Lehriönlahden yhdistävän joen poikki sijaitsee joen ylittävästä graniittisillasta 45 metrin päässä pohjois-luoteeseen.



Holvattu harmaakivisilta Lehriönlahteen laskevan puron kohdalla linjasta länteen

3. Maa-aineksen otto- ja kaatopaikka Lehriönlahdessa.

N 6870795 E 342512

Mänty ja kuusivaltaisessa metsikössä n. 150 metriä Museotieltä pohjoiseen sijaitsee selvästi ihmisen tekemä kuoppa. Suunniteltu vesihuoltolinjaus kulkee kuopan vieritse noin 25 metrin päässä. Kuopan halkaisija on noin kymmenen metriä ja sen syvyys on noin 1,5 metriä. Kuopan pohjalta sekä sen reunavalleilta otetuissa kairanäytteissä ei ollut mitään merkkejä hiilestä tai noesta. Paikka ei siis voi olla tervahauta tai hiilimiilu, vaan kyseessä on maa-aineksen otto- ja kaatopaikka. Kuopassa ja sen reunoilla ollut merkkejä edes alkavasta huuhtoutumiskerroksesta, minkä perusteella kyse on suhteellisen myöhäisestä kohteesta. Maa-aines kuopassa on hiesua ja savea.



Nykyaikainen maa-ainekuoppa Lehriönlahdesta pohjoiseen.

Ennen inventointia Kaivettua viemärikaivanto.

Inventoinnin ajankohtana osa linjasta oli kaivettu maantien 337 varrella Pihlajalahden Mäyräjärvellä, Leppämäessä ja Pöllöperän Pöllölässä.



Kaivettua linjaa maantien 337 varrella Pihlajalahden Mäyräjärvellä



Kaivettua linjaa tarkastetaan Pihlajalahdella. Alla: kaivettua linjaa Leppämäessä.



Tulos

Vesihuoltolinjan tarkastettiin maastossa kattavasti eikä linjauksella havaittu muinaismuistolain tarkoittamia kiinteitä muinaisjäännöksiä.

Vesihuoltolinjan inventoinnin yhteydessä paikannettiin Rajalahti Tyrni historiallisen ajan yksittäistalon paikka. Tontti on vuoden 1792 isojakokarttojen perusteella sijainnut nykyisen Tyrnin talon paikalla ja siten suurimmaksi osaksi tuhoutunut. Muinaisjäännöksen säilynyttä osaa havaittiin pellolla nykyisen Tyrnin talon piha-alueen pohjoispuolella. Vesihuoltolinjan reitti ei osu muinaisjäännöksen kohdalle, vaan kulkee sen itäpuolitse 25 metrin etäisyydellä, maastossa missä ei havaittu mitään merkkejä muinaisjäännöksestä.

Lisäksi maastotutkimuksissa havaittiin nykyaikaan ajoittuvia rakenteita, yhdet mahdollisesti kellarin jäännökset, harmaista graniittilohkoista rakennettu silta sekä maa-aineksen ottokuoppa. Vesihuoltolinja ei osu kyseisille kohteille.

Espoo 24.5.2013

Hannu Poutiainen
Johanna Stenberg



Johanna Stenberg ja Janne Kinnunen inventoimassa vesihuoltolinjaa Pihlajalahden Keininganlahdessa.

Lähteet

Arkistolähteet:

Geografisk karta öfwer Ruovesi häräd 1878. Kansallisarkisto

Ruoveden pitäjänkartta 2213 02, 2213 11. Kansallisarkisto.

Räming, Raialax. Åbo och Björneborgs län. Ruovesi sokn. 1792. H66 4/59 Kansallisarkisto.

Raportit:

Bilund, Antti 2012. Ruovesi Räminki vesihuoltohankkeen alueen muinaisjäännösinventointi 2012.

Jussila, Timo & Tapani Rostedt 2009. Ruovesi rantayleiskaava-alueiden muinaisjäännösinventoinnin täydennys 2009.

Jussila, Timo & Poutiainen, Hannu 2008. Ruovesi rantayleiskaava-alueiden muinaisjäännösinventointi 2008.

Muinaisjäännökset

RUOVESI 89 PIHLAJALAHDEN TALOTONTTI

Mjtunnus: 702 01 0089

Rauh.lk: 2

Ajoitus: historiallinen

Laji: asuinpaikka: kylätontti

Koordin: N: 6871 182 E: 339 269 Z: 111 ±1 m

X: 6870 280 Y: 2496 850

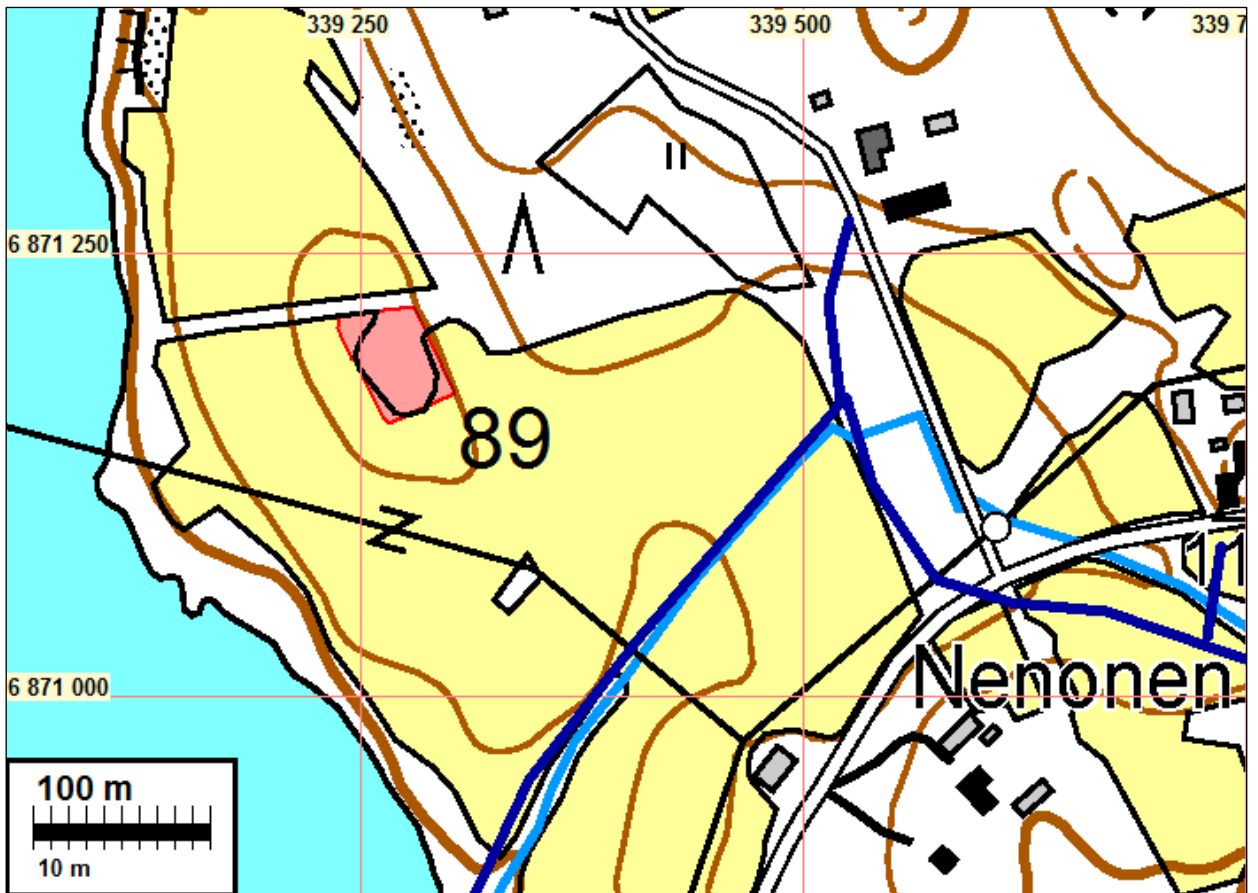
P: 6874 060 I: 3339 370

Tutkijat: Jussila & Rostedt 2009 inventointi

Sijainti: Paikka sijaitsee Ruoveden kirkosta 9,0 km lounaaseen, Nenos-Kierinka -järven keskikohdan kapeimmankohdan itärannalla, rannasta n. 150 m, pellon keskellä olevassa saarekkeessa.

Huomiot: Muinaisjäännösrekisteri: Toimituskartan 1794 mukaan paikalla on ollut Pihlajalahden vanha talonpaikka. Mainittu asutuksen yleisluettelossa 1569. Paikkaa erottuu selvästi peltojen ympäröimänä metsäsaarekkeena ja kumpareena. Paikalla on 9 x 7 m laajuinen matala maavalli, jonka kaakkoisnurkassa 1,5 x 1,5 m kokoinen ja n. 0,7 m syvä kuoppa – kellarin jäännös. Koillisnurkassa kiukaan jäännös, kooltaan 2x2 m, korkeus 0.6 m. Siinä kiviä ja hiiltä. Paikka pusikkoinen ja runsaasti aluskasvillisuutta. Rakenteita vaikeahko erottaa.

Poutiainen & Stenberg 2013 : Suunnitellulla viemäriinjauksella ei maastossa tehtyjen havaintojen perusteella ole vaikutusta Pihlajalahden talonpaikan, eikä sitä ympäröivään maisemaan. Vesihuoltolinjaus ohittaa Pihlajalahden talonpaikan noin 170 metrin päässä etelä-kaakossa. Linjan kohdalla ei havaittu muinaisjäännöstä.



Pihlajalahden historiallisen ajan talonpaikka punaisella. Muinaisjäännösrekisterin mukaan, raja-
us vuoden 2009 inventoinnin perusteella. Vesihuoltolinja tummansinisellä.



Ote Ruoveden 1840-luvun pitäjänkartasta. Talonpaikka merkitty punaisella ympyrällä.



Ote vuoden 1973 isojaon toimituskartasta. Pihlajalahden talontontti ympyröity punaisella.

RUOVESI 93 RAJALAHTI TYRNI

Mjtunnus:

Rauh.lk: 2

Ajoitus: historiallinen

Laji: asuinpaikka: kylätontti

Koordin: N: 6873 315 E: 344 543 Z: 110 ±2 m
 X: 6872 654 Y: 2502 020
 P: 6876 198 I: 3344 651

Tutkijat: Jussila & Poutiainen 2008 inventointi, Jussila & Rostedt 2009 inventointi, Bilund & Sepänmaa 2012 inventointi, Poutiainen & Stenberg 2013

Sijainti: Paikka sijaitsee Ruoveden kirkosta 3,5 km etelä-lounaaseen, Rajalahdensenlän länsirannalla, Tyrnin tilan pohjoispuolella

Huomiot: Jussila & Rostedt 2009:

Vuoden 2009 inventoinnin raportissa todetaan tästä paikasta:

Toimituskartan 1792 mukaan paikalla on ollut vanha kahden talontontti. Vanhalta kartalta projisoidulla kylätontin sijaintipaikalla ei ole mitään merkkejä vanhasta talonpaikasta tms. Paikan koillisosassa on rintamamiestalo joka aikoinaan rakennettu pellolle (Tyrnin talon emännän kertoman mukaan). Tyrnin talo on omistajansa mielestä sijainnut aina nykyisellä paikallaan, mikä soveltuisi topografisesti paremmin vanhan kylätontin sijaksi. Karttapaikannus osoittaisi tontin sijainneen 100-150 m koillisessa Tyrnin talosta. Maastohavainto vaikuttaa luotettavammalta kuin kartta-paikannus. Tyrnin talon alue tasattua pihamaata ym. Mahdollisen muinaisjäännöksen paikannus on tulkinnanvarainen ja mikäli se paikantuisi nykyisen Tyrnin paikalle olisi se suurimmaksi osaksi tuhoutunut.

Bilund 2012:

Vuoden 2012 inventoinnissa paikannettiin kylätontti hieman pohjoisemmaksi mitä v. 2009. Nyt tehty paikannus vaikuttaa tarkemmalta mutta senkin tarkkuus on arviolta vain n. +-20 m luokkaa.

Rämingin kylätontti on vuonna 1792 mitatussa isojakokartassa kaksitaloinen. Kylän nimenä kartassa on Rämingi. Kylä on ilmeisesti merkitty samalle paikalle myös Ruoveden kirkkoherrakunnan kartassa vuodelta 1651, joskin kartan pienen mittakaavan ja rantaviivan epätarkan esityksen vuoksi tämä ei ole varmaa. Rämingi on yksi viidestätoista nykyisen Ruoveden alueella sijainneesta talosta, jotka on vuoden 1589 maantarkastuskirjan mukaan perustettu ennen vuotta 1565 (kaikki vuosina 1539-1565, Rämingi aikaisintaan 1562. Lähde: Mauno Jokipii. Vanhan Ruoveden historia eräkaudesta isoonvihaan. Vanhan-Ruoveden historia I. s. 173–176). Se on jakautunut kahdeksi taloksi noin vuonna 1665 (Ilma Ornamo.) emt. Liiteosa. Vanhan Ruoveden isäntäluettelot 1552-1721. s. 102). Ei ole erityistä syytä epäillä, että talon sijainti olisi muuttunut sen perustamisen jälkeen. Edellä mainittu tarkoittaa talon perustamista hallinnollisessa mielessä, eli sen erottamista erilliseksi taloksi. Talo perustettiin maantarkastuskirjan mukaan Vesilahden (nykyisin Pirkkalaa) Anian kylän Davidin erämaalle (Jokipii, emt. s. 90). On mahdollista, että paikalla on jo aiemmin ollut eränkäyntiin liittyvää asutusta.

Isojakokartan mukaan tontti on jaettu kahtia likimain W-E-suunnaisella rajalla. Tämä kantatilojen raja on edelleen olemassa siten, että vanhan kylätontin pohjoispuoli kuuluu kantatilaan numero 1, jonka merkittävimpana asutuksena on nykyisin Selviikin talo ylempänä mäen rinteessä. Kantatilan 1 puolella kylätontilla ei ole nykyisin asutusta, vaan se on peltona ja tiealueena. Vanhan kylätontin eteläpuolisko kuuluu kantatilaan numero 2, jonka nimenä lienee Tyrni. Siellä on nykyisin lännessä peltoa ja tien toisella puolella idässä omakotitalon tonttimaata. Tontin jääminen ainakin osittain pois asuinkäytöstä on ehkä tapahtunut varsin pian ison-

jaon jälkeen, sillä 1840-luvun pitäjänkartassa yksi talo on merkitty likimain nykyisen Selviikin paikalle, kauemmas tiestä. Tämän talon nimenä näyttää pitäjänkartassa olevan Tyrni, mikä saattaa vaikuttaa ristiriitaiselta nykyisiin talojen nimiin verrattaessa, mutta Tyrni on ollut yleisesti käytetty Rämingin ja Räminginpohjan rinnakkaisnimi sekä talojen että koko kylän nimenä 1600-luvulta lähtien, kun taas Selviiki esiintyy vasta 1830–40-luvuilta lähtien ja silloinkin aluksi lähinnä henkilönimenä (Lähde: Vanhan-Ruoveden historia, eri osien hakemistoissa esiintyvät nimien maininnat). Pitäjänkartassa on ilmeisesti ainakin yksi talo myös vanhalla kylätontilla, mutta tältä osin tilanne jää hieman epäselväksi, koska kylätontti jää osittain tekstin "RÄMINGI" alle.

Oheisessa kartassa vuoden 1792 kylätontti ja tie on asemoitu maastokartalle. Asemoinnin tarkkuus on hyvä pohjois-etelä-suunnassa, sillä kantatilojen raja asetuu oikealle kohdalle. Itä-länsi-suunnassa tarkkuus saattaa olla huonompi, sillä luoteessa kylätontti leikkaa puroa, ja tie on koko matkalla selvästi nykyisen tielinjan länsipuolella. Vuoden 1792 kylätontti ja tie sijoittuvat siis ehkä hieman, enintään 10 m, idemmäs kuin kartassa. Joka tapauksessa näyttää ilmeiseltä, että kylätontin pohjoispuoli ja lounaiskulma ovat nyt peltoa ja kaakkoiskulma tonttimaata. Vuonna 1792 tie on tehnyt mutkan kylätontin länsipuolitse, mutta nykyinen tie kulkee sen poikki.

Aluetta maastossa tarkastettaessa pellot kasvoivat heinää, joten pintahavaintoja ei voitu tehdä. Omakotitalon tontilla oli tasaista nurmea, eikä maan pinnalla näkynyt mitään vanhempaan asutukseen viittaavia jälkiä. Asuinrakennuksen ja tien välinen alue ei kuitenkaan näytä voimakkaasti muokatulta. Maanalaisten jäännösten säilyminen näyttää mahdolliselta sekä tontilla että pellolla kyntösyvyyden alapuolella. Muinaisjäännösten todennäköisesti melko heikosta säilyneisyydestä huolimatta kylätonttia tulisi pitää kiinteänä muinaisjäännöksenä, koska suurin osa siitä ilmeisesti on autioitumisensa jälkeen säästynyt modernin maankäytön voimakaimmin tuhoavilta muodoilta, ja koska se kuuluu lukumääräisesti harvalukaiseen, alueellisesti vanhimpaan, niukasti uuden ajan puolelle ajoittuvaan asutuskerrostumaan.

Inventoinnin aiheena olevassa viemärisuunnitelmassa kylätontin länsiosan kohdalle puron pohjoispuolelle on sijoitettu linjapumppaamo. Siihen tulee viemäriinjat puron eteläpuolelta pellon luoteislaitaa pitkin, tien itälaitaa pitkin ja kaakosta omakotitalon tontilta. Näistä ainakin kaksi viimeksi mainittua ja ehkä myös ensiksi mainittu leikkaavat vanhaa kylätonttia.

Poutiainen & Stenberg 2013:

Nykyisen Tyrnin talon pohjoispuoliselle rajatun kylätontin muinaisjäännösalueen rajojen koordinaattipisteet:

N 6873323 E 344565

N 6873339 E 344598

N 6873330 E 344629

N 6873318 E 344597

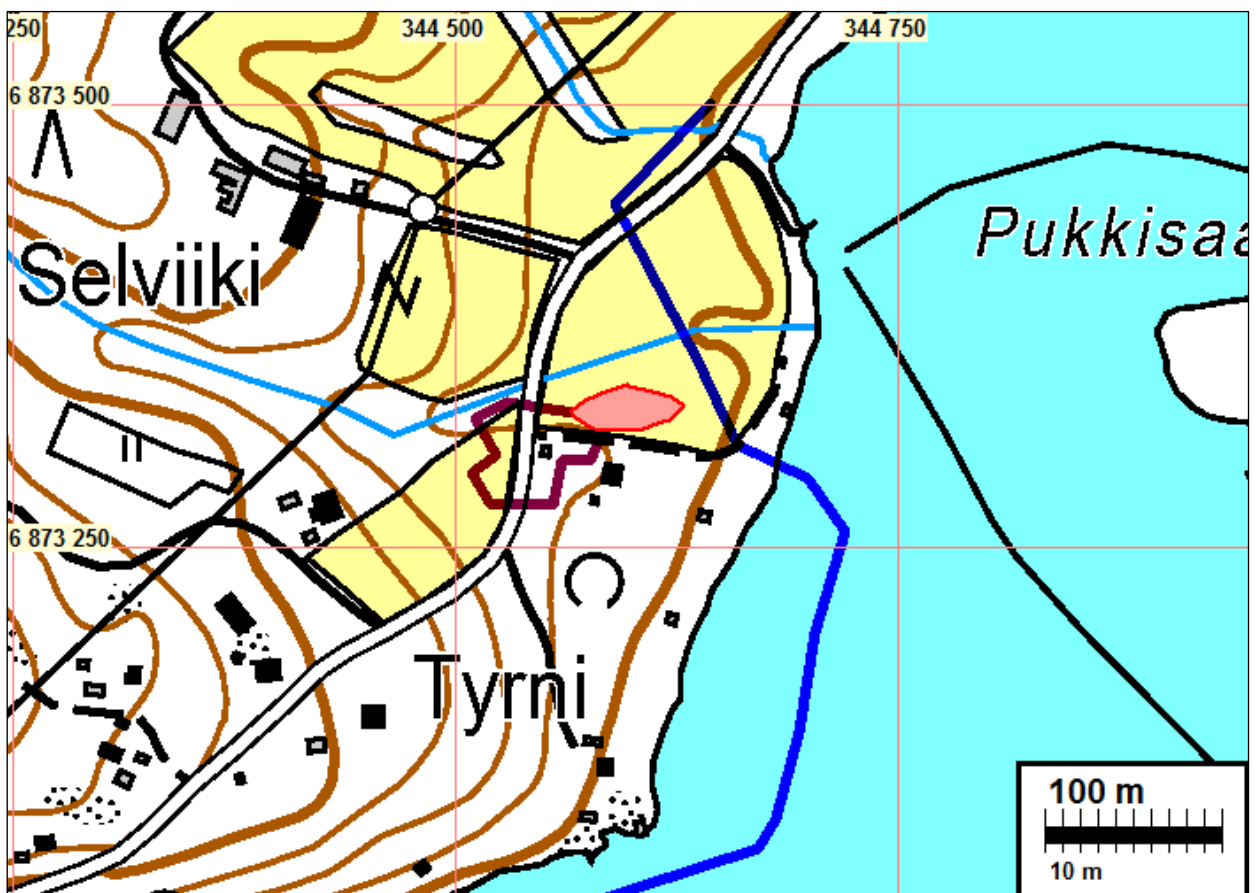
Inventoinnissa havaittu muinaisjäännös sijaitsee Paarlammintien eteläpuolella, pellolla Tyrnin talosta runsaat 200 m pohjoiskoilliseen ja Selviikin tilasta runsaat 200 m itäkaakkoon, lähellä pienehköä omakotitaloa (omistaja Antti Kotisaari). Pellon korkeimmalla tasanteella havaittiin noin 60m x 30m suuruisen tumman maanaineksen alalta pellossa historiallisen asuinpaikkaan viittaavia löytöjä kuten tiiltä,

vihreää tasolasia, punasavikeramiikkaa sekä myös rapautuneita kiviä ja nokea. Paikalta löytyi myös liitupiipun kappaleita ja tuluspiitä. Peltomullan seassa oli lisäksi havaittavissa rautakuonaa. Paikalla ei havaittu mitään rakenteita, mutta niitä on voinut pienialaisina säilyä muokkauskerroksen alapuolella.

Asuinpaikka on mahdollisesti jatkunut paikalla nykyisin sijaitsevan talon kohdalle, sekä sen editse kulkevan tielinjauksen alle, tien pohjoispuolelle. Antti Kotisaaren mukaan Paarlammintien parantamisen yhteydessä tuli esiin talon perustuskivien kaltaisia lohkareita. Yksi perustuskiveksi ajateltava oli tuotu nykyisen talon puutarhaan, jossa se edelleenkin oli nähtävissä.

Maastossa havaittu löytöalue on osittain sillä kohdalla, johon Jussila ja Bilund (kumpikin erikseen ja hieman eri kohdalle) ovat kylätontin vanhan kartta-aineiston perusteella nykykartoille asemoineet.

Suunniteltu ja työn alla oleva viemärikaivantolinjaus ei kohdistu havaitun historiallisen ajan asuinpaikalle. Linjaus kulkee noin 25 metrin etäisyydellä alueen itäpuolitse.



Rajalahti Tyrni. Vuoden 2013 inventoinnissa paikallistettu historiallisen ajan kahden talon kylätontti on merkitty punaisella. Viemäriinjoitus sinisellä. Vuoden 1792 isojakokartan mukaan asemoitu kylätontin paikka merkitty ruskealla rajauksella (asemointi Jussila & Rostedt 2009)

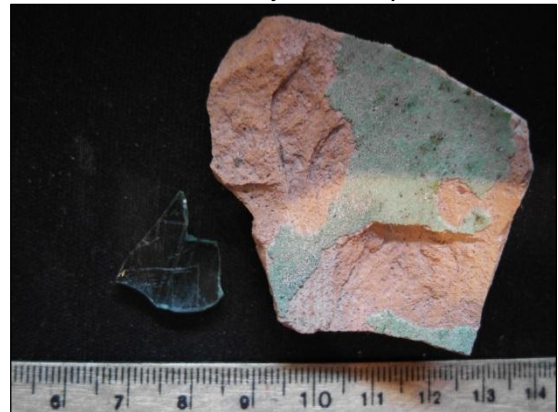


Rajalahti Tyrni. Inventoinnissa paikallistettu historiallisen ajan kylätontti on merkitty punaisella. Viemäriinjaus sinisellä. Vuoden 1792 kartan mukaan asemoitu kylätontin paikka merkitty ruskealla rajauksella

Pellon pinnasta tehtyjä löytöjä, jotka viittaavat historiallisen ajan asuinpaikkaan,



Liitupiipun varsien ja pesien katkelmia.



Vihreää ohutta lasia, punasavikeramiikkaa, jossa vihreä kulunut lasitus



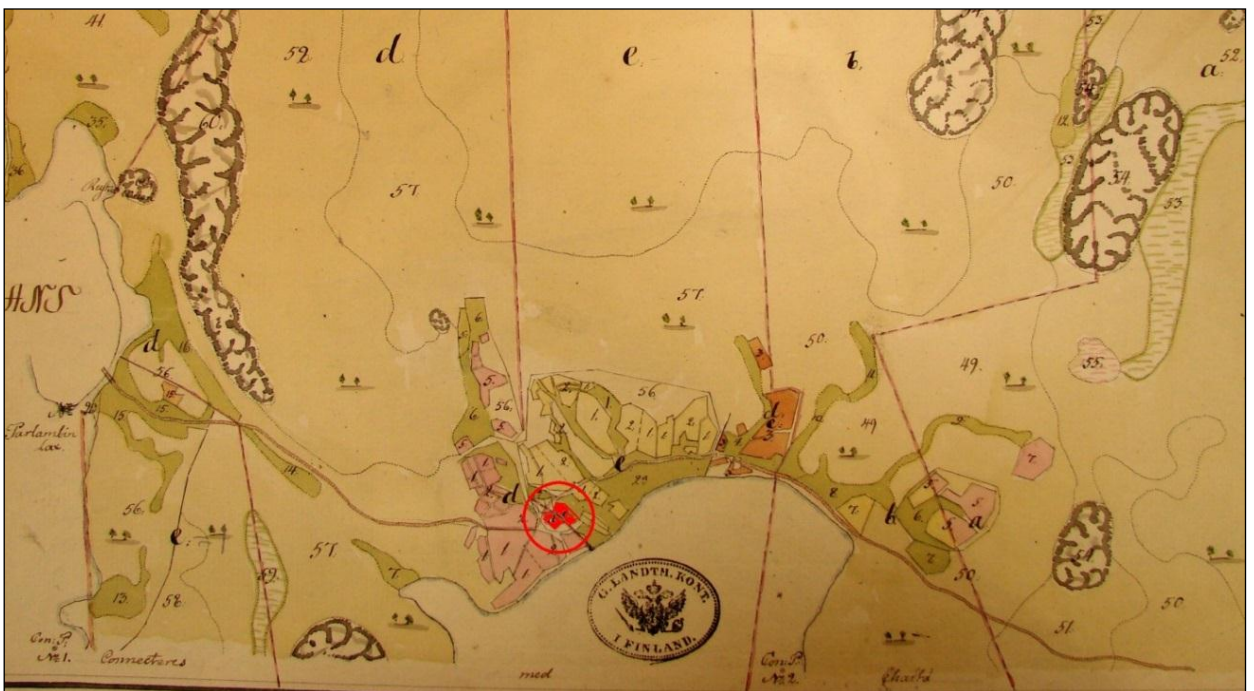
Tuluspii ja kvartsi



Hammas sekä palanutta luuta



Ote Ruoveden 1840-luvun pitäjänkartasta. Räminki eli Tyrninkylätontti merkitty punaisella ympyrällä.



Ote vuoden 1792 isojaon toimituskartasta. Räminki eli Tyrnin kylätontti ympyröitynä punaisella.



Ruovesi Rajalahti Tyrni historiallisen ajan asuinpaikka pellossa. Suuntaan 239/360°
Alla suuntaan 136/360°



Alla 190/360°

